

窓掃除機 (EEX-CD014) 取扱説明書

このたびは、弊社製品をお買い上げいただき誠にありがとうございます。
ご使用前にこの取扱説明書をよくお読みください。また、お手元に置き、いつでも確認できるようにしておいてください。
デザイン及び仕様については改良のため予告なしに変更することがございます。
本書に記載の社名及び製品名は各社の商標又は登録商標です。

最初にご確認ください

お使いになる前に、セット内容がすべて揃っているかご確認ください。万一、足りないものがございましたら、お買い求めの販売店にご連絡ください。

セット内容

- | | | | |
|---------|----|----------------|----|
| ①窓掃除機 | 1台 | ⑥ロープ | 1本 |
| ②リモコン | 1台 | ⑦クロス | 4枚 |
| ③ACアダプタ | 1個 | ⑧リング | 4個 |
| ④電源コード | 1本 | ⑨取扱説明書・保証書(本書) | 1部 |
| ⑤延長コード | 1本 | | |

※欠品や破損があった場合は、品番(EEX-CD014)と上記の番号(①~③)と名称(クロスなど)をお知らせください。

安全にご使用いただくために

この取扱説明書の表示では、製品を安全に正しくお使いいただき、あなたや他の人々への危害や財産への損害を未然に防止するために、様々な表示をしています。その表示と意味は次のようになっています。内容をよく理解してから、本文をお読みください。

	警告	内容を無視して誤った使い方をすると、人が死亡または重傷を負う可能性がある内容を示しています。
	注意	内容を無視して誤った使い方をすると、人が傷害を負う可能性または財産に損害が発生する可能性がある内容を示しています。
	禁止	行ってはいけない「禁止」行為の内容を示しています。
	指示	「指示」に従って実行しなければならない内容を示しています。

本製品の故障、またはその使用によって生じた 事故や直接、間接の損害については弊社はその責を負わないものとします。あらかじめご了承ください。

警告

- 分解・修理・改造は絶対にしない。
火災や感電、またはケガをする恐れがあります。修理や改造、分解に起因する物的損害について、弊社は一切責任を負いません。また、修理や改造、分解に起因する故障に対する修理は保証期間内であっても有料になります。修理は販売店または弊社営業所にご依頼ください。
- お手入れの際は電源プラグを抜いてください。
ケガや感電などの原因になる恐れがあります。
- 濡れた手で電源プラグを抜き差ししない。
感電の原因になる恐れがあります。
- 小さなお子様の手に触れないようにしてください。
ケガや感電などの原因になる恐れがあります。
- 電源プラグは確実に差し込んでください。
火災・感電・発煙・ショートなどの原因になる恐れがあります。
- 引火性のあるものや火気の近くで使用しない。
火災・感電などの原因になる恐れがあります。
- 電源コードの抜き差しは電源プラグを持ち、丁寧に扱ってください。
火災・感電・発煙・ショートなどの原因になる恐れがあります。
- 付属ロープを屋内の固定具につないでから操作してください。
本製品が外れて落下し、破損・故障およびケガなどの原因になる恐れがあります。
- 付属ロープの破損・緩み等がないか確認してから操作してください。
本製品が外れて落下し、破損・故障およびケガなどの原因になる恐れがあります。
- バルコニー・ベランダがない場合は階下の状況に十分ご注意ください。
本製品が外れて落下し、破損・故障およびケガなどの原因になる恐れがあります。
- バッテリーをフル充電(緑ランプ点灯)してからご使用ください。
本製品が外れて落下し、破損・故障およびケガなどの原因になる恐れがあります。
- 使用しない時は電源プラグを抜いてください。
絶縁部の劣化などで、故障・漏電・感電・火災の原因になる恐れがあります。
- 雨の日・湿気の多い日には使用しないでください。
本製品が外れて落下し、破損・故障およびケガなどの原因になる恐れがあります。
- 本体をガラスの上に置く前に電源を入れてください。
本製品が外れて落下し、破損・故障およびケガなどの原因になる恐れがあります。
- 本体がガラスに貼り付いていることを確認してください。
本製品が外れて落下し、破損・故障およびケガなどの原因になる恐れがあります。
- 本体をガラスの上に置き、しっかり貼り付いていることを確認してください。
本製品が外れて落下し、破損・故障およびケガなどの原因になる恐れがあります。
- 電源を切る前に本体を手で持ってください。
本製品が外れて落下し、破損・故障およびケガなどの原因になる恐れがあります。
- フレームのないガラスには使用しないでください。
本製品が外れて落下し、破損・故障およびケガなどの原因になる恐れがあります。
- 漏れのないようにリングは正しく取付けてください。
本製品が外れて落下し、破損・故障およびケガなどの原因になる恐れがあります。
- 水をかけたり濡らしたりしないでください。
火災・感電・発煙・ショートなどの原因になる恐れがあります。
- シール等の異物を貼ったガラスや、割れたガラスに使用しないでください。
本製品が外れて落下し、破損・故障およびケガなどの原因になる恐れがあります。また本製品の使用によりガラスに傷がついてしまう場合があります。
- 本体の可動部に髪、衣服、指などを近づけないでください。
破損・故障およびケガなどの原因になる恐れがあります。

注意

- 直射日光の当たる場所や高温多湿の場所、磁界の強い場所で保管しないでください。
- クロスの洗濯には漂白剤を使わないでください。またドライクリーニングを避けて、40℃以下の水で洗濯してください。乾燥機やアイロンは使用しないでください。
- 付属のACアダプタ以外は使用しないでください。

1. 特長

- 真空モーターにより空気を吸い込み、窓ガラスに張り付いて自動で掃除することができます。
- 内蔵UPSにより電力が供給されなくても落下を防ぐことができます。
- ガラスの表面を自由に移動しながら清掃する2つのホイールを搭載しています。
- 交換可能なクロスが付属しています。
- 高い洗浄力のあるマイクロファイバー製クロスを採用しています。
- AIにより自動で端を検出し工程を計算、窓ガラス全体を洗浄します。
- 手動モードでの洗浄も可能です。
- あらゆる厚さの窓ガラスに対応します。(強度は必要になります)
- 1平方メートルを3分で洗浄します。
- 3種類の自動洗浄モードがあります。
- 窓ガラス以外にも、平らな壁やドア、テーブル、床などを洗浄することも可能です。
- 落下防止ロープが付属しています。

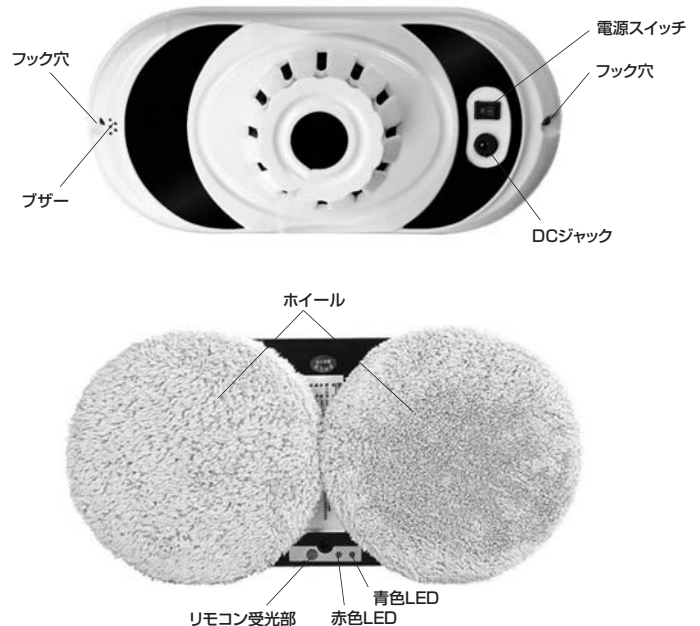
2. 仕様

定 格 電 圧	AC100~240V 50~60Hz
消 費 電 力	80W
動作温度・保管温度	0~40℃・-10~50℃(結露なきこと)

3. 各部の名称



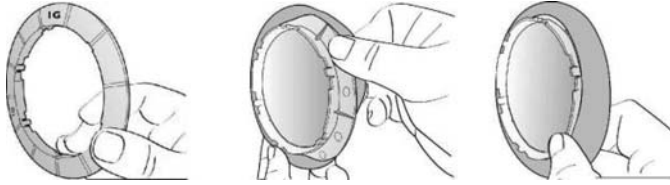
4. 本体について



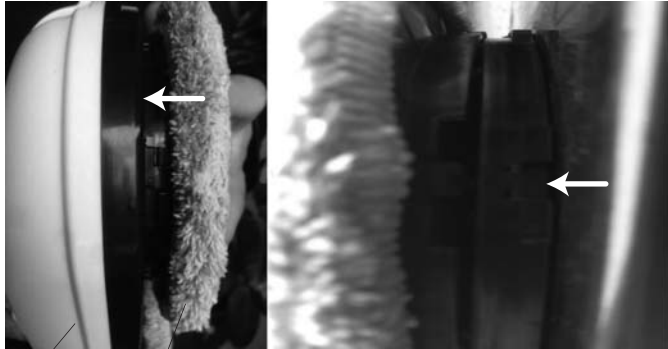
5.使用方法

<リング・クロスの取付け>

①リングにクロスを取付けます。



②ホイールに取付けます。



ホイール クロスを取付けたリング

※周囲の6個のツメがしっかり
引っかかるように隙間なく
取付けてください。

<電源の接続>

- ①本体のDCジャックに延長コードのL型プラグを差し込みます。
- ②延長コードにACアダプタを接続します。
- ③電源コードでACアダプタとコンセントを接続します。

<落下防止用ロープをつなぐ>

- ①本体のフック穴にロープをしっかりと結びます。
- ②カラビナフックを室内の固定されている場所につなぎます。
※使用前には毎回必ずロープがゆるんでいないか確認してください。
※屋外の窓ガラスを洗浄するには必ずロープをつないで、階下への落下を防いでください。
(落下しないよう、ロープの長さには注意してください)



<ガラスに乗せる>

- ①ガラスについているホコリや砂を乾いた柔らかい布で拭き取ってください。
- ②本体の電源を入れてください。(※ガラスに乗せる前に行ってください)
- ③ファンが稼働しているのを確認したら、本体を持ち、ガラスに押し当てます。
- ④本体がガラスに張り付いたのを確認してから手をはなしてください。
※クロスに洗剤を付けすぎないでください。濡れた状態では正常に作動しません。

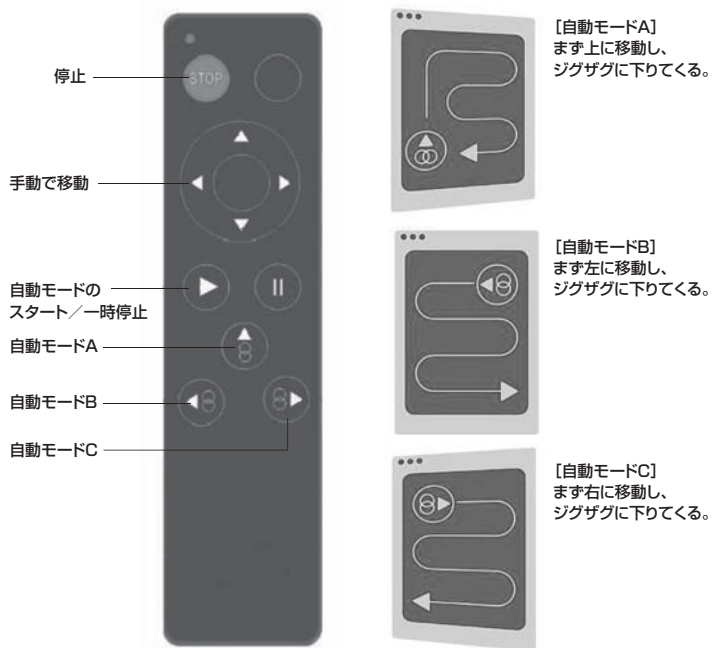


※電源ケーブルが抜けた場合でも内蔵UPSにより約30分は稼働を続けます。
※電源が供給されなくなると、赤色LEDが点滅して移動を止めます。すばやくガラスから取外してください。

<ガラスから取外す>

- ①片手で本体近くのロープを持ち、もう片方の手で本体を持って取外してください。
- ②安全な場所に置いてから電源を切ってください。

<リモコンの使用方法>



[自動モードA]
まず上に移動し、
ジグザグに下りてくる。

[自動モードB]
まず左に移動し、
ジグザグに下りてくる。

[自動モードC]
まず右に移動し、
ジグザグに下りてくる。

6.お手入れ方法

- ※お手入れの際は電源をOFFにして電源プラグを抜いてください。
- ※ベンジン、シンナー、合成洗剤などで外装を拭かないでください。外装が劣化するほか、部品が溶解する恐れがあります。
- 本体は堅く絞った柔らかい布で拭いてください。

7.「故障かな…」と思ったら

- Q.アラームが鳴り、赤色LEDが点滅する。**
A.1 電源を正しく接続し直してください。
- Q.ガラスに張り付かない。滑ってうまく移動しない。不規則に動く。**
A.1 クロスが濡れ過ぎていたり、汚れていると正常に動きません。
A.2 クロス・リングが正常に取付けられているかを確認してください。
A.3 ガラスにステッカーやフィルムが貼られていると正常に動かない場合があります。
A.4 湿度が低い場合や、ガラスが滑らかすぎると正常に動きません。
A.5 ホイールのネジが緩んでいる可能性があります。

8.保証規定

- 1.保証期間内に正常な使用状態でご使用の場合に限り品質を保証しております。
万一保証期間内で故障がありました場合は、弊社所定の方法で無償修理いたしますので、保証書を製品に添えてお買い上げの販売店までお持ちください。
- 2.次のような場合は保証期間内でも有償修理になります。
 - (1)保証書をご提示いただけない場合。
 - (2)所定の項目をご記入いただけない場合、あるいは字句を書き換えられた場合。
 - (3)故障の原因が取扱以上の不注意による場合。
 - (4)故障の原因がお客様による輸送・移動中の衝撃による場合。
 - (5)天変地異、ならびに公害や異常電圧その他の外部要因による故障及び損傷の場合。
 - (6)譲渡や中古販売、オークション、転売などでご購入された場合。
- 3.お客様ご自身による改造または修理があったと判断された場合は、保証期間内での修理もお受けいたしかねます。
- 4.本製品の故障、またはその使用によって生じた直接、間接の損害については弊社はその責を負わないものとします。
- 5.本製品を使用中に発生したデータやプログラムの消失、または破損についての補償はいたしかねます。
- 6.本製品は医療機器、原子力設備や機器、航空宇宙機器、輸送設備や機器などの人命に関わる設備や機器、及び高度な信頼性を必要とする設備や機器やシステムなどへの組込みや使用は意図されておりません。これらの用途に本製品を使用され、人身事故、社会的障害などが生じても弊社はいかなる責任も負いかねます。
- 7.修理ご依頼品を郵送、またはご持参される場合の諸費用は、お客様のご負担となります。
- 8.保証書は再発行いたしませんので、大切に保管してください。
- 9.保証書は日本国内においてのみ有効です。

保証書

型番	EEX-CD014
シリアルナンバー	
お客様・お名前・ご住所・TEL	
販売店名・住所・TEL	
保証期間	6ヶ月
お買い上げ年月日	年 月 日

山陽トランスポート有限会社

店舗名: イーサプライ <https://www.esupply.co.jp>
岡山県倉敷市児島神町1861 TEL: 086-473-9152

BI/AH/RKDaC